



Kunstneren bak ...

Ny messehagel og stola til Tønsberg domkirke

Søndag 23. februar 2025 innvies ny grønn messehagel og stola i Tønsberg domkirke. Den nye messehagelen erstatter Else Poulsons messehagel fra 1939. 6. april vil et fiolett sett basert på samme mønster bli tatt i bruk. Kunstneren Åse Eriksen vil da være til stede og presentere arbeidene.



Åse Eriksen er født i Bergen i 1956 hvor hun nå igjen er bosatt. Hun har i mange år bodd i Bøvågen nord for Bergen hvor hun har hatt sitt verksted i Radøy kunstsenter hvor det er blitt drevet kunstformidling siden 2001. Åse Eriksen har sin utdanning fra *Statens håndverks- og kunstindustriskole* hvor hun uteksaminert i 1982. Siden er det blitt en rekke utstillinger, alene eller sammen med andre kunstnere.

Åse Eriksen gjorde sine første kirketekstilarbeider for Evanger kirke vest for Voss i 1998. Senere er det blitt en rekke større kirketekstiloppdrag.



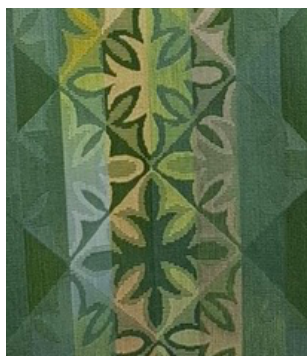
Bispekåpen for Tunsberg fra 2013 ble laget av Åse Eriksen. Dette var med og bidro til at oppdraget gikk til Åse Eriksen da menighetsrådet gjorde vedtak om å fornye sine kirketekstiler. Menighetens lokale konsulenter har vært Merete Hansen og Nina Reichelt. Både i motiv og teknikk har bispekåpen og de nye messehaglène mye felles.

Åse Eriksen benytter en kinesisk veveteknikk som går tilbake til om lag 400 år før Kristus. Teknikken ble videreutviklet under Tang-dynastiet rundt 600-900 e.Kr. I den såkalte samitum-teknikken veksler minst to renninger med ulike farger om å ligge på stoffets rette og bakside. Mønsteret blir dannet ved denne vekslingen.



Det var den samme teknikken som ble brukt i de persiske tekstilene som ble funnet i Oseberghaugen. Disse tekstilene er fra 800-tallet. På 1950-tallet gjorde tegneren Sofie Krafft en rekke tegninger av disse funnene som Åse Eriksen har gjenskapt i egne tekstiler. Det er referanser til tekstilene i Osebergfunnet både i bispekåpen fra 2013 og i de nye messehaglène som innvies nå i 2025.

Liljemotivet fra den nye messehagelen



Liljemotivet fra domkirkevelvingen inspirert av tekstiler fra Osebergfunnet



Hovedmotivet er et liljemønster hentet fra velvingen over skipet i Tønsberg domkirke, et takmaleri som nettopp er inspirert av tekstilene i Osebergfunnet. Slik har de eldgamle motivene fra Oseberg igjen materialisert seg, 1200 år etter at tekstilene ble hauglagt.